

INFORME DE COYUNTURA DEL IERAL REGIONAL NEA

POR GERARDO ALONSO SCHWARZ, JUAN CUEVAS Y NAYLA CABAL



Resumen Ejecutivo

El escenario económico para 2026 se presenta como una etapa de consolidación tras la reactivación registrada el año anterior, aunque con proyecciones más modestas que las de 2025. A nivel nacional, se espera que el Producto Bruto Interno crezca un 3,4%, acompañado de una notable desaceleración de la inflación, la cual se proyecta en un 26,1% anual. Esta dinámica se apoya en una mayor estabilidad del tipo de cambio y la consecuente reducción de la brecha cambiaria, factores que resultan determinantes para la competitividad de las regiones fronterizas.

En el ámbito regional del NEA, la actividad económica muestra señales de recuperación heterogénea tras la fuerte caída del año 2024. Durante 2025, la región logró cierta mejora en el nivel de actividad económica, aunque todavía registrando una leve caída (menor al 1% en promedio), destacándose el desempeño de Corrientes frente a las caídas registradas en Chaco y Misiones.

En este marco, las proyecciones del consumo local enfrentan el desafío de los altos niveles de endeudamiento de las familias, con una irregularidad en los préstamos que alcanzó el 9,7% a finales de 2025, lo que podría retrasar el impacto de la recuperación salarial en las ventas minoristas durante gran parte del presente año.

Las perspectivas de inversión para 2026 están centradas en la implementación del Régimen de Incentivos de Medianas Inversiones (RIMI), cuyos anuncios comenzarían a materializarse en el segundo semestre tras los procesos de aprobación y reglamentación provincial. Este esquema busca fomentar la fabricación de bienes de capital y la productividad genuina. Paralelamente, el sector exportador exhibe un optimismo fundamentado en los acuerdos comerciales con Estados Unidos y la Unión Europea, sumado a los sólidos datos iniciales de 2026 en rubros estratégicos como el té, la yerba mate y los productos de madera.

Finalmente, el informe subraya que la sostenibilidad de este crecimiento dependerá de una adaptación profunda de los sectores público y privado. Mientras que el Estado debe avanzar en la reducción del costo argentino mediante reformas tributarias y la agilización de trámites, las empresas privadas están llamadas a optimizar su gestión financiera y organización interna. Solo a través de una mejora real en la productividad y la modernización de marcos normativos, como la ley de cabotaje, la región podrá aprovechar plenamente las oportunidades del nuevo paradigma económico.

Perspectivas 2026

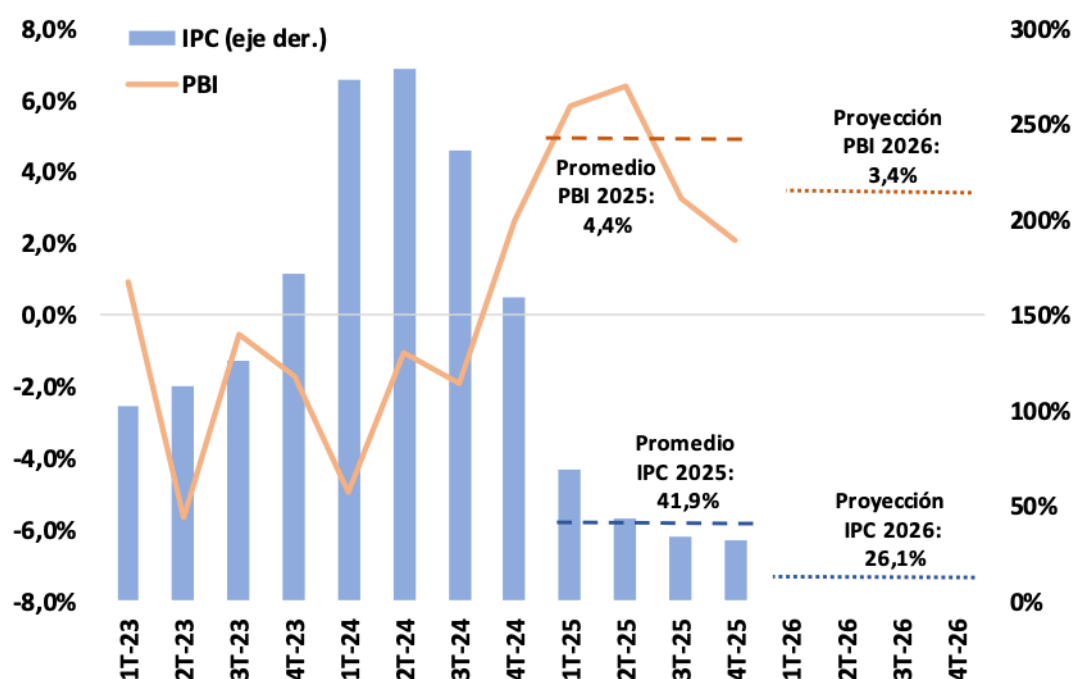
El año pasado cerró con un crecimiento económico mayor al previsto en las proyecciones de principios de año, sin embargo, no debemos dejar de mencionar que en gran parte esto responde a la caída de la actividad registrada en el 2024. Ahora bien, a nivel nacional las proyecciones para el 2026 reflejan una tendencia similar a la del 2025 aunque más modesta. ¿Qué nos pueden decir los primeros datos del 2026 correspondientes a los indicadores económicos más relevantes para nuestra región? ¿Qué sectores empiezan a verse más favorecidos? y ¿cuáles aún intentan recuperar niveles de actividad previos?

¿Qué nos dicen los indicadores de actividad?

El último año no solo se caracterizó por una fuerte desaceleración de la inflación, sino también por una reactivación de la economía nacional con respecto a los valores del año 2024 (ver gráfico 1), aunque cabe destacarse que esta recuperación no ha sido homogénea (donde hay sectores que siguen con tendencia negativa).

En cuanto al nivel de precios, el IPC pasó de registrar una inflación interanual promedio de 219,9% en el año 2024, a registrar en el 2025 un promedio de 41,9%. Por otra parte, en lo que respecta al nivel de actividad económica, mientras que durante los años 2023 y 2024 el PBI se encontraba en una fase de contracción (-1,9% y -1,3% respectivamente), el año pasado logró cambiar esa tendencia, registrando un incremento interanual promedio del 4,4%.

Gráfico 1: Evolución del Producto Bruto Interno (PBI) y del Índice de Precios al Consumidor (IPC), en variaciones interanuales (trimestre contra trimestre), y proyección de estos indicadores. 1er trimestre 2023 – 4to trimestre 2026.



En esta línea, teniendo en cuenta las tendencias que comenzaron a percibirse el corriente año, el REM proyecta que el 2026 cerrará con una inflación anual del 26,1% y un crecimiento del PBI del 3,4%. Además, a estos positivos escenarios, se le suma la estabilidad del tipo de cambio (ya que se

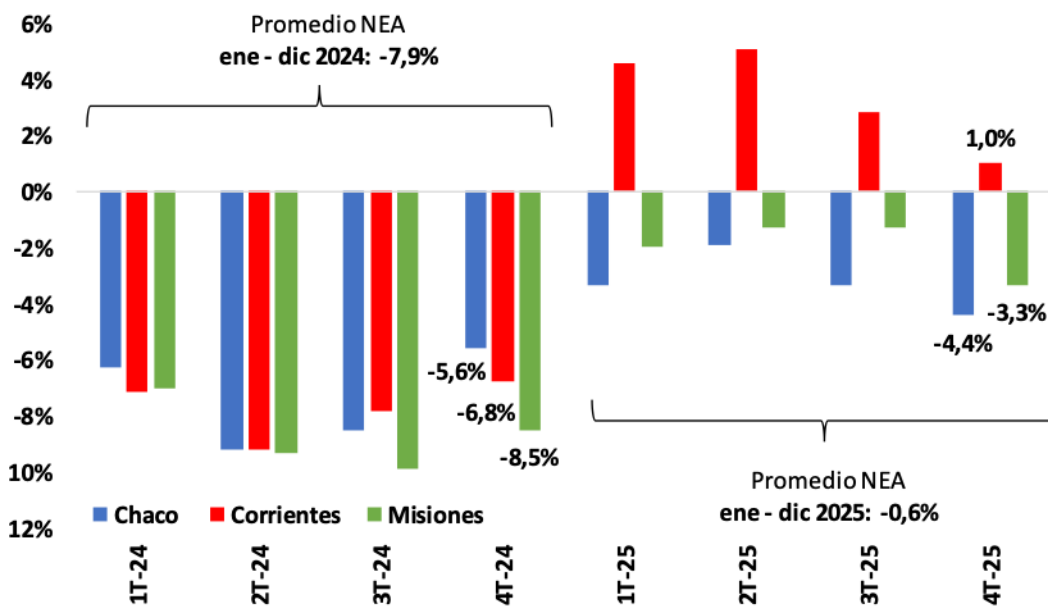
espera que se ubique dentro de parámetros cercanos a los actuales, es decir sin grandes saltos) y su consecuente reducción de la brecha cambiaria; variables sumamente relevantes, como ya sabemos, para una región fronteriza como la nuestra.

En este contexto nacional, la dinámica de las economías del NEA estará atada a las tendencias que comienzan a vislumbrar los sectores relevantes en la región.

A nivel general, el indicador de actividad construido por nuestra Regional nos muestra que, en el último año, las provincias de Chaco y Misiones siguieron registrando caídas (aunque menores a las observadas en el 2024), mientras que la provincia de Corrientes comenzó y cerró el 2025 con una tendencia totalmente diferente.

Al comparar los meses enero – diciembre del 2024 frente a igual período del 2023, se observa una caída promedio del 7,9% en toda la región; mientras que, si se comparan los doce meses del 2025 respecto a igual período del 2024, se puede ver cierta mejora en el nivel de actividad económica, aunque todavía registrando una leve caída (menor al 1%, en promedio).

Gráfico 2: Variación interanual (trimestre contra trimestre) de los Índices de Actividad de las provincias del NEA. 1er trimestre 2024 – 4to trimestre 2025.

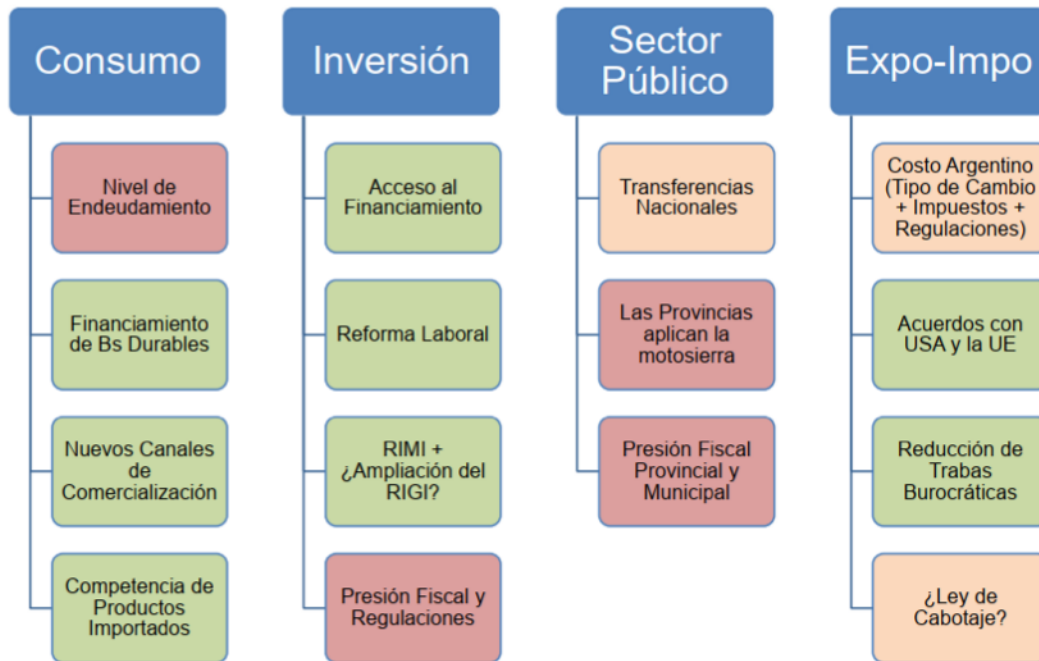


Ahora bien, ¿qué podemos esperar para el 2026? El análisis del gráfico 3 nos permite obtener varios indicios al respecto.

En lo que respecta al consumo para la región del NEA, el primer tema a considerar son los niveles de endeudamiento de las familias. En los últimos dos años, el stock de préstamos en situación no normal de personas físicas en relación de dependencia (es decir, aquellos préstamos al consumo que presentan irregularidades en sus pagos) pasaron de un promedio del 1,9% en el cuarto trimestre del 2023, a un promedio del 9,7% en igual período del 2025. Este crecimiento de casi ocho puntos porcentuales representa un empeoramiento en las economías familiares que, incluso de darse cierta recuperación de los salarios, podría persistir durante gran parte del 2026 ya que primero sería destinado a saldar deudas y luego recién se trasladaría a al consumo.

Por otro lado, el segundo tema relevante dentro del análisis del consumo de la región es el desafío frente a los nuevos canales de comercialización (presencial y virtual) y la competencia extranjera, ya que se suelen encontrar mejores precios, así como una mayor variedad de productos, marcas y modelos.

Gráfico 3: Claves para los grandes motores económicos en el 2026.



En cuanto a la inversión, aunque el RIGI aún no registra proyectos en la región, las expectativas para 2026 se centran principalmente en las reformas impositivas y laborales. En esta línea, toma relevancia el Régimen de Incentivos de Medianas Inversiones (RIMI), incluido en el proyecto de reforma laboral, que busca fomentar la adquisición y fabricación de bienes de capital mediante beneficios como la amortización acelerada en el impuesto a las ganancias. Estimamos que los anuncios de inversión se materializarían en el segundo semestre de este año, una vez concluidos los procesos de aprobación legislativa, reglamentación y adhesión de las provincias. Sin dudas el impacto de este régimen en cada región estará condicionado también por las facilidades para la inversión productiva que generen las provincias y municipios a través de reformas tributarias, agilización de trámites y reducción de regulaciones.

Simultáneamente, el sector exportador del NEA aguarda con optimismo que el crecimiento registrado el año pasado (+21% en Misiones y +32% en Corrientes) continúe en el marco de la implementación de los acuerdos comerciales con Estados Unidos y el bloque Mercosur-Unión Europea. Sin embargo, el cumplimiento de este escenario dependerá, entre otros temas, de la modernización de la ley de cabotaje y la reducción de trabas burocráticas a la exportación.

En esta línea, varios de los sectores más relevantes para el NEA no solamente comienzan a ver señales positivas en los primeros datos del 2026 (como por ejemplo las expo de madera aserrada que registraron un incremento interanual del 10,4%; la madera perfilada con un crecimiento interanual del 6,2%; el té que registró un fuerte crecimiento del 39,6%; o la yerba mate con un crecimiento del 26% en el primer mes del año frente a igual período del año anterior) y podrían beneficiarse de lo anteriormente mencionado; sino que también otros sectores están frente a la oportunidad que representan los acuerdos comerciales internacionales (con Estados Unidos y la

Unión Europea), como lo es el ganadero (un dato relevante aquí es que la provincia de Corrientes tiene el tercer mayor stock de ganado bóvido del país, por encima de las provincias de Córdoba y Entre Ríos).

Finalmente, este nuevo paradigma exige una profunda adaptación de los sectores público y privado. Si bien podría esperarse cierta llegada de fondos nacionales a las provincias a raíz de negociaciones entre ambas partes (lo cual beneficiaría en gran parte al sector de la construcción, mediante la reactivación de la obra pública), está claro que la competitividad debe depender pura y exclusivamente de una mejora genuina en la productividad. Esto no solo requiere que el Estado avance en la reducción del costo argentino que ya hemos mencionado en varias ocasiones (compuesto por la alta presión tributaria, los costos laborales y el exceso de regulaciones), dado que hoy frena la formalización del empleo y la inversión, sino que también las empresas privadas deben encargarse de optimizar su organización interna y gestión financiera para subsistir y crecer en este entorno más exigente.

Anexo estadístico

Anexo 1: Evolución ANUAL (mes contra mes) de los indicadores económicos de la región NEA.

		feb-25	mar-25	abr-25	may-25	jun-25	jul-25	ago-25	sep-25	oct-25	nov-25	dic-25	ene-26	feb-26	
ACTIVIDAD	Argentina - EMAE	5,7%	5,5%	7,7%	5,2%	6,2%	2,8%	2,2%	4,8%	3,2%	3,1%	2,6%	6,1%		
	Brasil Zona Sur - IBCSUL	3,1%	4,2%	-0,1%	6,2%	1,5%	2,4%	1,8%	3,8%	1,1%	5,6%	8,1%	2,7%		
	Paraguay - IMAEP	5,8%	5,3%	4,2%	6,9%	5,0%	6,0%	5,1%	7,1%	5,7%	8,5%	14,2%	3,4%		
Índice de Actividad - IERAL NEA	Chaco	-2,3%	-3,4%	0,0%	-3,3%	-2,2%	-3,3%	-4,4%	-2,3%	-4,4%	-4,5%	-4,3%	-4,6%		
	Corrientes	4,2%	6,4%	5,4%	6,5%	3,3%	3,2%	3,2%	2,2%	2,1%	0,0%	0,4%	1,2%		
	Misiones	-2,0%	-1,0%	-1,9%	0,0%	-1,9%	-1,0%	-1,9%	-1,0%	-3,0%	-2,0%	-3,0%	-3,5%		
PRODUCCIÓN INDUSTRIAL	Yerba Mate, Té y café.	9,9%	-3,8%	4,0%	5,6%	11,8%	2,0%	-23,2%	-17,0%	-1,7%	-7,4%	-3,1%	32,0%		
	Productos de Tabaco	21,4%	-3,8%	25,7%	4,5%	31,2%	2,8%	-9,1%	0,1%	-12,3%	-5,6%	-7,7%	2,9%		
	Hilados de Algodón	-9,0%	7,0%	10,9%	21,6%	17,5%	-12,2%	-14,7%	-30,0%	-35,8%	-38,6%	-35,5%	-29,0%		
	Madera, papel, edic. e impr.	0,9%	3,3%	5,1%	13,6%	14,5%	6,8%	-0,3%	3,0%	-3,5%	-0,4%	5,0%	0,1%		
	Muebles y colchones	59,0%	65,4%	58,7%	59,4%	58,2%	25,0%	1,9%	8,2%	1,8%	-10,8%	-7,6%	1,0%		
PATENTAMIENTO DE MOTOS OKM	Total País	33,0%	76,7%	37,8%	35,4%	44,2%	34,4%	-0,5%	45,4%	36,1%	3,0%	20,0%	15,1%	71,0%	
	Chaco	68,5%	67,1%	35,3%	46,9%	38,1%	48,3%	-0,5%	43,4%	34,5%	-7,5%	27,9%	28,7%	85,5%	
	Corrientes	39,0%	87,5%	39,1%	48,0%	42,8%	26,2%	-5,2%	34,9%	20,2%	41,0%	34,8%	21,2%	83,4%	
	Formosa	7,2%	32,9%	12,4%	25,1%	58,3%	20,1%	11,3%	19,4%	21,2%	48,6%	102,0%	55,7%	105,3%	
	Misiones	38,3%	115,5%	35,6%	21,9%	22,2%	1,9%	-17,4%	6,5%	-4,0%	7,3%	32,3%	27,5%	73,2%	
COMBUSTIBLES	CONSUMO DE GASOIL	Chaco	14,9%	3,7%	10,9%	-9,0%	1,5%	3,3%	-2,0%	8,9%	-5,2%	2,4%	-0,5%	15,6%	-3,3%
		Corrientes	7,2%	15,2%	8,0%	7,0%	-8,9%	-7,5%	-6,9%	-9,7%	-12,0%	-12,8%	-8,9%	-15,6%	-18,5%
		Formosa	13,5%	22,5%	47,1%	15,7%	6,6%	8,1%	9,1%	11,2%	3,4%	8,0%	23,1%	27,7%	19,9%
		Misiones	-6,1%	5,5%	0,3%	2,8%	-8,9%	5,1%	-4,7%	5,5%	-9,1%	-9,7%	-8,7%	-6,3%	-2,4%
CONSTRUCCIÓN	SUPERFICIE AUTORIZADA A CONSTRUIR	Resistencia	-39,4%	29,9%	1043,0%	860,8%	-78,3%	-71,3%	-90,1%	-28,4%	297,3%	240,2%	398,6%		
		Ciudad de Corrientes	53,7%	320,5%	34,7%	55,9%	-92,0%	236,5%	-81,5%	-70,8%	34,8%	361,7%	10,9%		
		Ciudad de Formosa	-61,5%	-65,0%	-12,8%	-42,3%	-37,1%	-15,5%	-8,9%	-59,8%	-32,1%	52,3%	93,6%		
		Posadas	-4,7%	-81,7%	-93,0%	-6,0%	12,7%	154,2%	-45,4%	-72,0%	-43,7%	-69,1%	-74,2%		
EMPLEO PRIVADO REGISTRADO	Chaco	-1,7%	-0,4%	-0,3%	-1,9%	-2,1%	-0,9%	-1,8%	-2,4%	-2,6%	-3,3%	-4,3%			
	Corrientes	2,7%	2,4%	2,2%	2,7%	2,7%	1,8%	1,0%	-0,5%	-1,4%	-2,3%	-2,2%			
	Formosa	-1,6%	1,0%	2,1%	3,6%	5,7%	4,6%	3,9%	2,8%	0,7%	-0,9%	-1,9%			
	Misiones	-3,3%	-4,0%	-2,7%	-1,5%	-1,1%	-1,0%	-1,3%	-2,9%	-4,5%	-4,5%	-4,7%			
	Total Nea	-1,0%	-0,8%	-0,3%	-0,1%	0,2%	0,2%	-0,4%	-1,6%	-2,7%	-3,2%	-3,6%			
EXPORTACIONES	Té	1,0%	-43,4%	-13,3%	-16,5%	-8,6%	35,8%	-1,6%	-26,4%	-12,3%	-10,5%	-33,4%	51,2%	-22,2%	
	Yerba Mate	25,6%	-37,4%	-20,3%	107,1%	2,9%	64,7%	-7,0%	32,3%	83,5%	-5,3%	10,8%	26,0%	-43,9%	
	Arroz	321,8%	29,3%	36,0%	34,0%	32,3%	-59,1%	166,0%	-37,2%	80,2%	41,8%	-8,4%	-39,6%	-14,3%	
	Naranjas	86,4%	197,7%	252,8%	576,0%	167,5%	20,5%	110,7%	-11,3%	4,4%	48,0%	64,7%	-28,8%	-34,7%	
	Algodón	29,4%	-62,4%	-66,2%	-62,1%	-64,7%	-68,8%	-14,4%	-27,8%	2,1%	23,4%	56,3%	164,1%	30,6%	
	Madera Aserrada	40,2%	3,2%	47,0%	30,4%	73,0%	-5,4%	61,4%	54,6%	10,5%	9,4%	11,5%	12,5%	41,1%	
Madera Perfilada	7,9%	-18,2%	13,1%	-37,3%	-9,6%	-21,7%	-10,9%	-25,6%	-23,0%	-39,4%	25,8%	6,8%	4,6%		

Siempre en comparación con el mes inmediato anterior:

Clasificación	
mayor caída	rojo
entre -0,6 y la mayor caída	anaranjado
entre -0,5 y 0,5	amarillo
entre 0,6 y el mayor crecim	verde claro
mayor crecimiento	verde oscuro

El color rojo indica el mes con la mayor caída; el color anaranjado indica los meses donde se registró un valor negativo entre -0,6 y la mayor caída; el color amarillo indica los meses donde se registró un valor entre -0,5 y 0,5; el color verde claro indica los meses donde se registró un valor positivo entre 0,6 y el mayor crecimiento; y el color verde oscuro indica el mes donde se registró el mayor crecimiento.

Anexo 2: Evolución MENSUAL (mes contra mes) de los indicadores económicos de la región NEA.

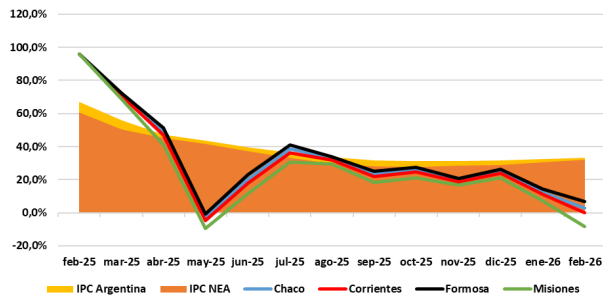
		feb-25	mar-25	abr-25	may-25	jun-25	jul-25	ago-25	sep-25	oct-25	nov-25	dic-25	ene-26	feb-26	
ACTIVIDAD	Argentina - EMAE	-3,5%	6,5%	5,5%	3,9%	-5,0%	-1,7%	-2,1%	0,8%	0,7%	0,0%	-0,2%	1,8%		
	Brasil Zona Sur - IBCSUL	6,5%	13,8%	-9,7%	-8,5%	-3,7%	5,1%	-0,3%	-0,9%	1,3%	2,6%	-0,8%	-0,5%		
	Paraguay - IMAEP	1,7%	3,2%	-5,3%	-0,9%	-4,5%	5,3%	-3,0%	2,4%	7,5%	0,8%	14,5%	-15,3%		
Índice de Actividad - IERAL NEA	Chaco	-2,3%	0,0%	0,0%	1,2%	1,1%	0,0%	-1,1%	-2,3%	1,2%	-1,2%	-1,0%	4,1%		
	Corrientes	-1,0%	1,0%	-3,0%	1,0%	-3,1%	3,2%	-1,0%	-2,1%	2,1%	-1,0%	-0,6%	1,8%		
	Misiones	-1,0%	3,1%	0,0%	3,0%	-1,9%	2,0%	-1,0%	-2,9%	-2,0%	0,0%	-1,0%	0,4%		
PRODUCCIÓN INDUSTRIAL	Yerba Mate, Té y café.	31,5%	10,9%	2,9%	-2,1%	-7,0%	0,4%	-28,1%	1,7%	13,0%	-8,2%	0,8%	26,0%		
	Productos de Tabaco	36,3%	-19,4%	-23,9%	-27,8%	-22,8%	7,9%	-0,9%	3,4%	-10,5%	-2,0%	-14,2%	166,1%		
	Hilados de Algodón	82,1%	4,7%	-3,3%	15,8%	-12,2%	-9,8%	4,5%	-17,8%	-5,1%	-7,1%	-18,6%	-32,1%		
	Madera, papel, edic. e impr.	-3,5%	0,7%	2,7%	4,9%	-9,2%	4,9%	0,7%	5,0%	1,3%	-4,2%	-6,4%	4,4%		
	Muebles y colchones	6,4%	20,6%	0,2%	11,8%	-7,1%	10,0%	-12,0%	4,7%	-7,4%	-10,0%	-10,6%	0,1%		
PATENTAMIENTO DE MOTOS OKM	Total País	-30,6%	24,0%	4,0%	0,0%	-10,5%	14,0%	0,5%	8,3%	6,8%	-17,7%	15,6%	13,9%	3,1%	
	Chaco	-29,9%	12,3%	15,4%	11,4%	-16,8%	21,5%	-13,0%	14,4%	0,4%	-3,6%	28,6%	1,7%	1,0%	
	Corrientes	-26,6%	25,2%	8,0%	4,2%	-15,6%	4,3%	2,5%	11,6%	1,9%	6,4%	7,7%	-0,4%	11,1%	
	Formosa	-17,4%	-3,2%	24,5%	14,3%	-9,8%	13,1%	3,6%	-1,7%	-4,7%	-1,1%	51,9%	-8,1%	8,9%	
	Misiones	-27,3%	46,5%	4,0%	-11,6%	-16,6%	3,0%	-2,4%	5,1%	4,6%	-0,1%	34,4%	5,3%	-1,2%	
COMBUSTIBLES	CONSUMO DE GASOIL	Chaco	-8,1%	-8,7%	5,8%	6,5%	13,5%	4,8%	-6,3%	-8,4%	6,8%	-3,9%	2,1%	14,4%	-23,2%
		Corrientes	-3,8%	2,8%	-12,7%	0,7%	-12,9%	19,7%	-0,7%	-8,0%	6,0%	-3,5%	-4,0%	3,9%	-7,0%
		Formosa	3,4%	6,2%	-1,9%	-8,6%	3,1%	8,5%	1,0%	1,0%	-3,6%	-3,0%	9,7%	11,0%	-3,0%
		Misiones	-4,3%	10,6%	-8,4%	6,3%	-9,3%	19,0%	-3,4%	-2,8%	-2,2%	-4,4%	-4,9%	0,8%	-0,3%
CONSTRUCCIÓN	SUPERFICIE AUTORIZADA A CONSTRUIR	Resistencia	446,5%	-72,8%	271,1%	11,1%	-84,4%	68,8%	-57,8%	381,8%	438,7%	-65,5%	112,1%		
		Ciudad de Corrientes	157,9%	280,1%	-60,2%	28,4%	-94,6%	1952,7%	-54,8%	-3,8%	-7,3%	574,1%	-72,1%		
		Ciudad de Formosa	-84,1%	88,3%	-1,5%	19,1%	40,3%	-6,9%	48,3%	-58,8%	112,9%	56,1%	23,1%		
		Posadas	-18,4%	-27,6%	-84,2%	1964,7%	-53,4%	47,7%	-10,8%	-52,6%	146,7%	-34,8%	-19,4%		
EMPLEO PRIVADO REGISTRADO	Chaco	0,2%	0,8%	-0,3%	-0,2%	-0,5%	-0,7%	-1,0%	-0,1%	0,0%	-0,6%	-1,0%			
	Corrientes	0,8%	0,3%	-0,1%	-0,4%	-0,7%	-0,1%	0,4%	-1,0%	-0,5%	-0,9%	0,4%			
	Formosa	0,6%	2,1%	-0,2%	1,0%	0,6%	-1,1%	-0,1%	-0,2%	-1,2%	-1,1%	-1,0%			
	Misiones	-0,1%	2,2%	4,0%	1,6%	0,0%	-0,2%	-1,4%	-3,5%	-5,2%	-0,6%	-0,5%			
	Total Nea	0,3%	1,2%	1,3%	0,5%	-0,3%	-0,4%	-0,7%	-1,7%	-2,1%	-0,7%	-0,4%			
EXPORTACIONES	Té	90,4%	-6,3%	-10,8%	-5,5%	-5,9%	41,5%	-41,7%	12,1%	10,4%	12,1%	-22,6%	20,8%	-2,1%	
	Yerba Mate	84,9%	-33,0%	-17,6%	64,5%	5,0%	12,2%	-33,9%	41,1%	75,5%	-56,3%	25,8%	-29,2%	-17,6%	
	Arroz	92,7%	13,1%	-40,5%	30,6%	8,2%	-53,0%	140,4%	-57,1%	89,3%	-20,5%	-57,4%	5,7%	173,5%	
	Naranjas	15,4%	34,8%	-34,5%	384,5%	269,9%	245,8%	-25,4%	-70,9%	-39,1%	13,5%	-64,1%	-79,1%	5,8%	
	Algodón	107,8%	-26,2%	-9,8%	-18,6%	60,9%	-7,5%	103,8%	10,8%	15,4%	0,3%	-25,3%	-19,2%	2,7%	
	Madera Aserrada	-6,8%	9,7%	22,6%	-17,0%	17,7%	-8,9%	14,5%	21,0%	-12,3%	-12,0%	-1,0%	-4,8%	16,9%	
Madera Perfilada	-13,8%	21,7%	-2,3%	-22,1%	43,3%	-15,4%	-1,3%	20,0%	-24,5%	-26,7%	95,6%	-13,9%	-15,6%		

Siempre en comparación con el mes inmediato anterior:

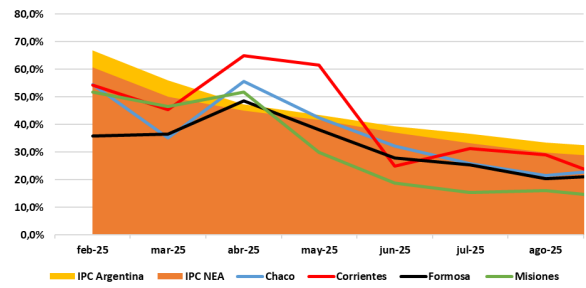
Clasificación	
mayor caída	rojo
entre -0,6 y la mayor caída	anaranjado
entre -0,5 y 0,5	amarillo
entre 0,6 y el mayor crecim	verde claro
mayor crecimiento	verde oscuro

El color rojo indica el mes con la mayor caída; el color anaranjado indica los meses donde se registró un valor negativo entre -0,6 y la mayor caída; el color amarillo indica los meses donde se registró un valor entre -0,5 y 0,5; el color verde claro indica los meses donde se registró un valor positivo entre 0,6 y el mayor crecimiento; y el color verde oscuro indica el mes donde se registró el mayor crecimiento.

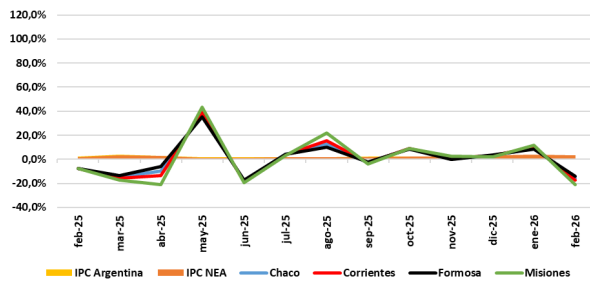
Evolución ANUAL de la Inflación y la Coparticipación en la región NEA (mes contra mes)



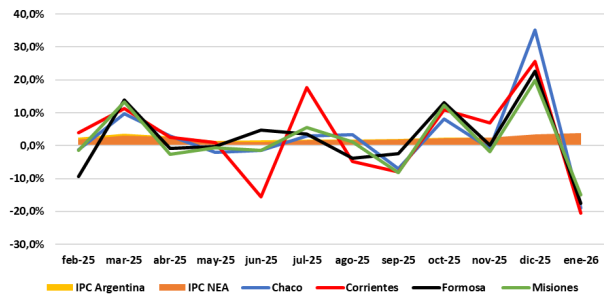
Evolución ANUAL de la Inflación y las Ventas en Supermercados (mes contra mes)



Evolución MENSUAL de la Inflación y la Coparticipación en la región NEA (mes contra mes)



Evolución MENSUAL de la Inflación y las Ventas en Supermercados (mes contra mes)



Esta publicación es propiedad del Instituto de Estudios sobre la Realidad Argentina y Latinoamericana (IERAL). Dirección Osvaldo Giordano. Dirección Nacional del Derecho de Autor Ley N° 11723 - N° 2328, Registro de Propiedad Intelectual 45241117. ISSN N° 1667-4790 (correo electrónico). Se autoriza la reproducción total o parcial citando la fuente. Sede Buenos Aires y domicilio legal: Viamonte 610, 5º piso B (C1053ABN) Buenos Aires, Argentina. Tel.: (54-11) 4393-0375. Sede Córdoba: Campillo 394 (5001) Córdoba, Argentina. Tel.: (54-351) 472-6525/6523. E-mail: info@ieral.org